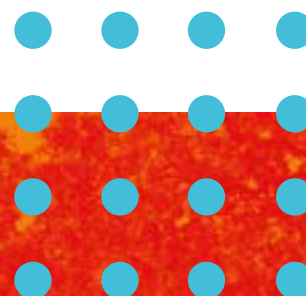


Dossier
pédagogique
à destination
des enseignants

LE MUSÉE GIRODET

ET SES COLLECTIONS ...





Soyez les bienvenus au musée Girodet !

Créé en 1853 et niché au cœur d'un parc aux accents romantiques, le musée Girodet de Montargis vous propose de découvrir ses collections de beaux-arts, et particulièrement l'œuvre de deux enfants du pays, à la renommée internationale : le peintre Anne-Louis Girodet-Trioson, né à Montargis en 1767, et le sculpteur Henry de Triqueti, né à Conflans-sur-Loing en 1803. Le premier y est représenté par un ensemble de tableaux et d'arts graphiques ; le second par un vaste fonds d'atelier qui comprend aussi bien des plâtres et des terres préparatoires que des marbres, des bronzes et des dessins. Le musée possède également une collection d'art ancien provenant des différentes écoles européennes du XV^e siècle au XVIII^e siècle et conserve de nombreux témoignages du patrimoine montargois. Agréé « Musée de France » depuis 2002, le musée Girodet est un service de l'Agglomération montargoise et compte parmi les lieux culturels incontournables de l'Est du Loiret. Il a rouvert au public en décembre 2018, après six ans de fermeture pour rénovation et extension, malgré les sinistres de l'inondation survenue en juin 2016. Ces dernières ont entraîné un chantier de restauration conséquent de plusieurs années.

Venir avec une classe au musée Girodet permet de :

- Se repérer dans les domaines liés aux arts plastiques et être sensible aux questions de l'art
- Reconnaître et connaître des œuvres de domaines et d'époques variés appartenant au patrimoine national et mondial, en saisir le sens et l'interprétation
- Identifier des caractéristiques (plastiques, culturelles, sémantiques, symboliques) inscrivant une œuvre dans une aire géographique ou culturelle et dans un temps historique
- Proposer et soutenir l'analyse et l'interprétation d'une œuvre
- Interroger et situer œuvres et démarches artistiques du point de vue de l'auteur et du spectateur
- Prendre part au débat suscité par le fait artistique

...



Guide d'utilisation

Organiser une visite avec sa classe, ou même prendre contact avec une institution muséale, n'est pas toujours aisé. Ce dossier pédagogique a pour objectif de vous informer sur la variété de l'offre proposée par le musée et vous orienter dans vos démarches afin de préparer sereinement l'activité culturelle de votre choix, au musée ou dans votre établissement.

→ L'équipe du musée est à votre disposition pour toute information à l'adresse : reservations@musee-girodet.fr



Sommaire

1. Le musée Girodet ...	P.4
A ... en quelques dates	P.4
B ... en quelques salles	P.6
C ... à travers deux artistes	P.7
D ... et en quelques œuvres	P.8
2. Vous souhaitez venir au musée ?	P.14
A. Un large catalogue de visites et d'ateliers	P.14
B. Différentes formules	P.17
C. Réserver et venir au musée : mode d'emploi	P.18
3. Le musée vient à vous !	P.20
4. Projets scolaires et formations enseignants	P.22
A. Le musée Girodet, cadre ou support pour des projets scolaires	P.22
B. Le musée Girodet, cadre ou support pour des formations enseignants	P.23





1. LE MUSÉE GIRODET ...

Ancré dans son territoire depuis sa création, abrité dans un édifice d'abord voué à l'enseignement et riche d'une collection qui fait la part belle au patrimoine local tout en proposant un voyage par les arts de différentes époques et pays, le musée Girodet a tout pour vous intéresser et intéresser vos élèves !

A. ...En quelques dates

Une frise chronologique présente dans la deuxième salle du parcours permanent, vous donnera un aperçu synthétique de l'histoire du musée Girodet. Voici cinq dates à retenir :

1853



Charles Huet,
Le Baron de Girardot,
Pastel sur toile

Le musée d'art et d'histoire de Montargis est inauguré par deux passionnés d'histoire et d'archéologie. Il abrite alors une collection aussi surprenante qu'hétéroclite : les beaux-arts y côtoient les arts décoratifs et l'archéologie... mais aussi les sciences naturelles et l'ethnologie.



*Qu'est-ce qu'un cabinet de curiosités ?
Comment classe-t-on une collection ?
Comment une collection se constitue-t-elle ?
Autant de mystères à résoudre avec vos élèves... !*

1864



Salle ancienne du musée,
Photographie,
Début du XX^e siècle

Trop à l'étroit dans le théâtre municipal où il avait été précipitamment inauguré, le musée s'installe au second étage de l'hôtel Durzy, construit quelques années plus tôt pour accueillir une école professionnelle gratuite à vocation artistique et industrielle et une bibliothèque publique. Ses espaces sont pensés et décorés sous la direction du sculpteur Henry de Triqueti.



*Quels liens entre école et musée ?
La pratique artistique au sein d'un musée de beaux-arts
Quelle architecture pour un musée de beaux-arts ?
Trois sujets qui n'ont rien perdu de leur actualité !*

1967



Paul Carpentier,
Copie de l'Autoportrait de Girodet,
1853, Encaustique sur toile



*Girodet, célébrité issue de Montargis : et pourquoi pas moi ?
L'artiste et la société
Techniques et matériaux
Un artiste à étudier sous toutes les facettes !*

2016



Aperçu de la réserve temporaire
après l'inondation de 2016



*Un drame inscrit dans la mémoire collective locale
Les métiers et les savoir-faire autour de la conservation et la restauration
des œuvres d'art (voir p.20)
Quels secrets les restaurations ont-elles révélés sur les œuvres ?
L'occasion, peut-être, de susciter des vocations !*

2018



Espaces rénovés avec
nouvel accrochage

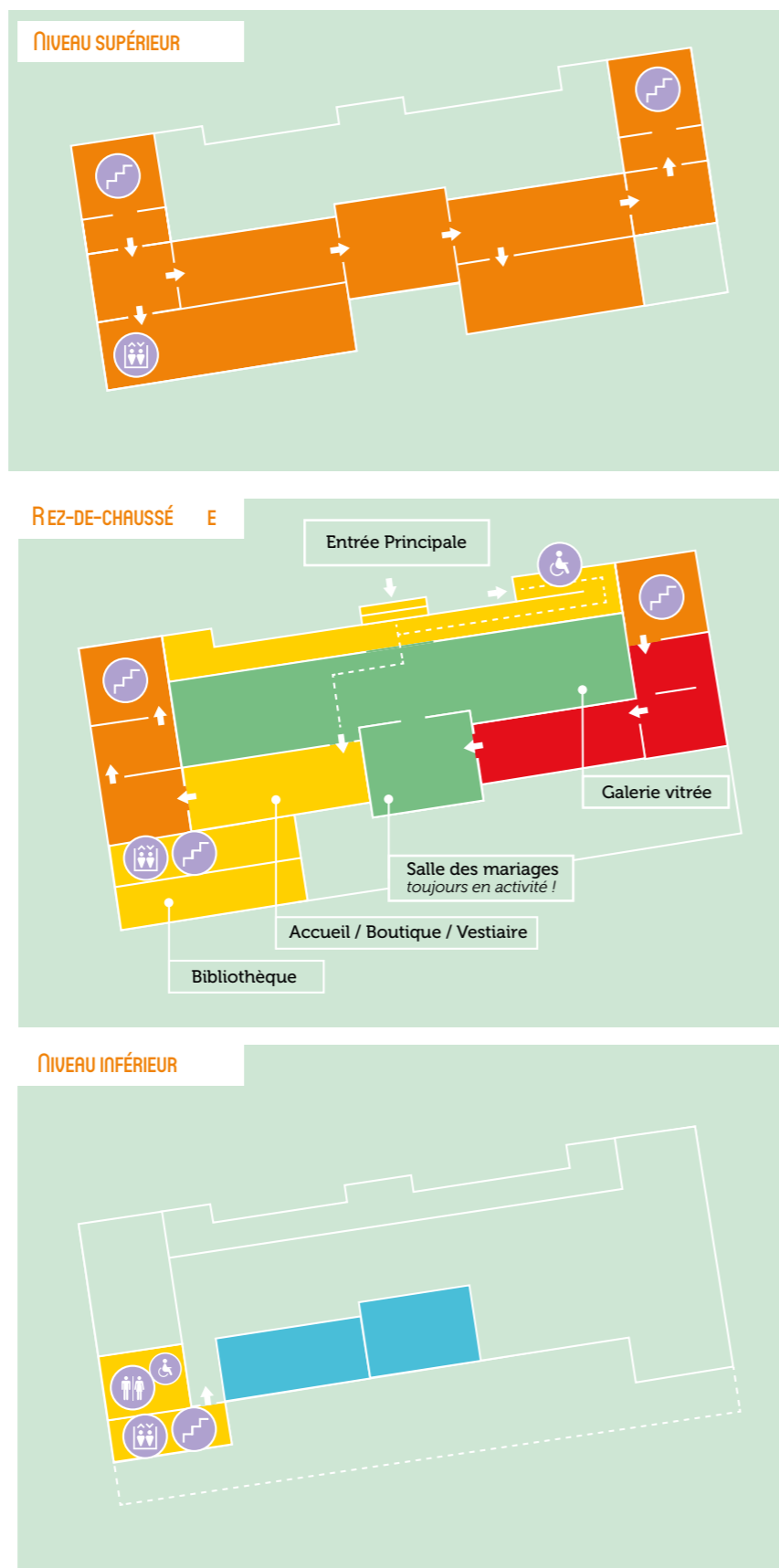


Agrandi et rénové, le musée Girodet rouvre au public en décembre avec un parcours muséographique inédit, qui augmente au fur et à mesure des retours de restaurations. Malgré la fermeture de quelques salles, le musée accueille de nombreux scolaires, sur une multitude de thématiques et de formats d'activités.

*La présentation et la réception de l'œuvre : contextes de monstration
L'œuvre, l'espace, l'auteur et le spectateur
Quel est le rôle d'un musée aujourd'hui ?
Des thématiques participatives et adaptables à tous les âges !*

B. ...En quelques salles

Construit au début des années 1860 sur un modèle néoclassique, le bâtiment du musée adopte un plan symétrique et un circuit aussi simple que sa façade est sobre. Sa forme s'adapte à sa fonction et privilégie un dialogue entre l'intérieur et l'extérieur, afin d'inscrire le bâtiment dans son territoire.



- Ateliers pédagogiques
- Services
- Espaces d'exposition permanente
- Espaces d'exposition temporaire

C. ...À travers deux artistes



La représentation : les images, la réalité et la fiction

Les images artistiques et leur rapport à la fiction
(ressemblance et vraisemblance)

La ressemblance : le rapport au réel et la valeur expressive de l'écart en art

Quelques mots sur Anne-Louis Girodet-Trioson 1767-1824

Né à Montargis en 1767, Anne-Louis Girodet-Trioson a gardé des liens avec sa région d'origine, mais c'est à Paris qu'il s'est formé chez le célèbre peintre Louis David, dans le plus pur style néoclassique, avant de révéler son originalité en Italie, après avoir obtenu le Prix de Rome (1789). De retour en France, Girodet occupe une place de premier plan sur la scène artistique parisienne en tant que peintre d'histoire et portraitiste. Témoin des bouleversements politiques de son temps, il entretient des liens avec le pouvoir, mais préfère se consacrer aux sujets littéraires et poétiques qu'il puise chez les auteurs anciens ou contemporains. Irrascible et fidèle à sa déclaration « je préfère le bizarre au plat », Girodet oscille entre divers courants que l'on connaît aujourd'hui comme le néoclassicisme et le romantisme, ce qui lui vaut son titre de peintre « préromantique ». De santé fragile, il s'éteint à l'âge de 57 ans à Paris, sans se douter que sa ville natale créera un musée à son nom.

Un portrait pour la postérité

Girodet était un proche ami de la mère d'Henry de Triqueti. Est-ce suite au décès de cette dernière qu'il décide de sculpter le visage de Girodet, en guise de souvenir ? Est-ce en réponse à la demande des deux fondateurs du musée dont il était l'ami et le conseiller ? Nous l'ignorons. Toujours est-il qu'il fait don de ce médaillon en marbre au musée de Montargis, un an après son inauguration, en 1854. L'inscription « à nos concitoyens » qui y est gravée rattache cette œuvre au territoire montargois dont étaient issus les deux artistes.

Dans ce bas-relief de marbre, Girodet est clairement reconnaissable à ses lèvres charnues et ses « yeux de flammes » (Alfred de Vigny). Seule fantaisie ? L'abondance de ses cheveux en bataille qui contraste avec la calvitie bien connue de l'artiste. Cette idéalisation, ajoutée à la nudité de son cou et la blancheur du marbre, donne une allure éthérée et intemporelle à l'enfant du pays.



Quelques mots sur Henry de Triqueti 1803-1874

Le baron Henry de Triqueti est né à Conflans-sur-Loing en 1803, au sein d'une famille fortunée qui l'élève dans le goût des arts et de la religion. Après un faux départ de peintre, dans l'atelier de Louis Hersent, il devient sculpteur et travaille aussi bien le plâtre que le marbre, le bois et la terre cuite, déléguant la création de ses bronzes et ivoires à des artisans spécialisés. Sa production sensible et raffinée, au croisement des sources antiques, mythologiques, historiques et religieuses, lui valent des commandes prestigieuses de la famille d'Orléans ou de la reine d'Angleterre, qui lui confie un chantier titanesque à la gloire de son époux défunt (l'Albert Chapel, 1862-1873). Triqueti n'a pas pour autant oublié sa terre natale et participe à la constitution et l'aménagement du musée de Montargis, auquel il a même donné des œuvres de sa main et de sa collection. A sa mort, en 1874, sa fille fait don de son fonds d'atelier. Son anglophilie et la sévérité protestante de son œuvre, en font un artiste qui demeure plus connu Outre-Manche qu'en France.



D. ...Et en quelques œuvres

Le musée Girodet possède des collections variées qui permettent d'aborder de nombreuses thématiques. Exemple avec une sélection de cinq chefs-d'œuvre du musée.

Jacques Douet, (d'après Andrea del Sarto),
La Vierge aux anges, XVI^e siècle, huile sur bois

- **Se penser et se situer comme artiste**

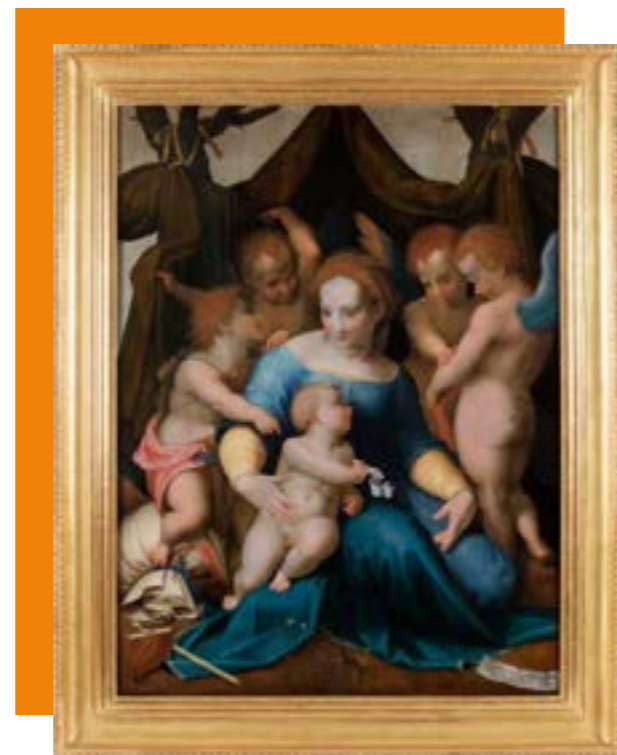
En bas à gauche, la coupe porte l'inscription « DOVET F. » pour « Douet fecit », c'est-à-dire « fait par Douet ». Fier de son ouvrage, l'auteur a signé son œuvre, à une époque où l'artisan anonyme et le travail collectif de l'atelier, typiques du Moyen-âge, cèdent peu à peu la place à l'artiste conscient de lui-même et au travail individuel qui s'imposeront dans les ateliers, à partir de la Renaissance.

- **Lire, décoder, analyser, interpréter et comprendre une œuvre**

Regarder un tableau, c'est comme jouer au détective : si l'on observe bien les attributs, les costumes, les accessoires et l'expression des personnages présents, on peut démêler le sens d'un tableau et rétablir sa narration, grâce à un travail de description et, pourquoi pas, d'invention. Ce tableau, qui représente la Vierge et l'Enfant Jésus entourés de Saint Jean-Baptiste et des anges, peut tout aussi bien être compris comme une scène de famille profane.

- **Un sujet, des représentations**

L'enfant Jésus du XV^e siècle n'a rien de commun avec celui du XIX^e siècle... ni avec celui du XIII^e siècle. A chaque époque ses croyances et à chaque artiste ses perceptions ! Au-delà du style personnel que tout artiste insuffle dans son œuvre, chacun reflète, consciemment ou non, les canons et les partis-pris de son époque et de son pays. Ce rapport de l'artiste au monde est perceptible dans leurs œuvres.



Hieronymus Janssens, *Une galerie de tableaux visitée par des amateurs*,
dernier quart du XVII^e siècle, deux huiles sur toile



- **Patrimoine(s)**

A mi-chemin entre le petit cabinet d'étude et le palais grandiose, la galerie d'amateur du XVII^e siècle a l'ambition de rassembler dans un même lieu tous les produits de l'Homme (artificialiae) et de la Nature (naturaliae). Certains musées, comme le musée Girodet, ont gardé cette nature encyclopédique avec des objets issus d'autres domaines que celui des beaux-arts, tels que l'archéologie, les sciences naturelles ou encore l'ethnologie ! (voir p.13)

- **La hiérarchie des genres**

Les tableaux présents dans ces deux toiles reflètent la célèbre hiérarchie des genres, établie par l'Académie royale française de peinture et de sculpture, en 1667. Cette hiérarchie, qui classe les genres de peinture en fonction du mérite et du talent qu'ils requièrent, établit 5 catégories décroissantes : la peinture d'Histoire (religieuse, mythologique ou historique), le portrait, la scène de genre, le paysage et la nature morte. De quoi appréhender la variété des sujets appréciés à l'époque et que l'on retrouve dans nos musées aujourd'hui.

- **L'œuvre, l'espace et le spectateur**

Ces deux toiles offrent une mise-en-abîme, bien involontaire, du musée Girodet et nous donnent une idée de l'accrochage qui était en vogue dans les galeries d'amateurs du XVII^e siècle : fourni et symétrique. Le mode de présentation d'une production plastique met le spectateur et l'espace en relation et interroge les notions de circulation, de parcours et surtout de réception.



Anne-Louis Girodet-Trioson,
Le Sommeil d'Endymion,
(réplique), après 1791,
huile sur toile



● **Croyances et récits fondateurs**

La mythologie grécoromaine n'a cessé d'inspirer les artistes tout au long de l'Histoire. Les sujets empruntés à la mythologie sont d'ailleurs compris dans le genre le plus noble de la peinture depuis le XVIII^e siècle : la grande peinture d'histoire. Ses récits sont incontournables dans un musée de beaux-arts et questionnent les liens entre écrit et illustration.

● **La narration visuelle**

Endymion est endormi pour l'éternité et reçoit, chaque nuit, la visite de la déesse de la Lune Séléné qui en est éperdument amoureuse. Si Endymion est clairement reconnaissable, la déesse, elle, n'est figurée que par un halo de lumière lunaire, tandis qu'un personnage énigmatique, écarte les branches pour la laisser passer... En d'autres termes, Girodet peint une histoire connue de tous, mais utilise des recours inédits qui questionnent les notions de représentation et de narration.

● **La notion de chef-d'œuvre**

A compter de la présentation du tableau, Girodet sera désormais connu par tous comme « le peintre d'Endymion ». D'abord heureux de ce premier succès, il en sentira vite le poids, puisque tous ses travaux suivants seront comparés à son chef-d'œuvre de jeunesse. Mais qu'est-ce qu'un chef-d'œuvre ? Tantôt lié au nom de l'artiste seul (Pablo Picasso), tantôt lié à un scandale qui a entouré sa création (*Le Déjeuner sur l'herbe* de Manet), le chef-d'œuvre interroge son lien à l'artiste, au public, à la société et, parfois même, à ses conditions de monstration.



Henry de Triqueti, *L'Ange de la douleur*,
1842, maquette en plâtre

● **L'idée, le geste, le matériau et la réalisation**

Marbre, bronze, cire, plâtre, terre cuite... Chaque matériau correspond à un usage. Tandis que les trois derniers servent aux ébauches et aux épreuves préparatoires, les œuvres définitives sont généralement sculptées dans la pierre ou coulées en bronze. Ce plâtre préparatoire porte encore les marques du geste et des outils du sculpteur, dont le fonds d'atelier permet de reconstituer tout le processus créatif.

● **S'exprimer et analyser ses émotions et celles d'autrui**

Cet ange a beau se cacher le visage, son attitude écroulée communique immédiatement un sentiment de tristesse et de douleur. L'ange pleure la perte d'un être cher. Peintre ou sculpteur, l'artiste confère des émotions à ses figures et en suscite d'autres chez le spectateur. Le dialogue qui s'établit entre les deux permet d'aborder les notions d'intention et de réception.

● **Les images artistiques et leur rapport à la fiction**

Hybride, moitié homme, moitié oiseau, l'ange est une figure incontournable dans bien des contextes : saint, souvent musicien et parfois soldat dans les œuvres religieuses, il devient le compagnon de l'amour et de la sensualité dans la mythologie grécoromaine. Le registre des créatures fantastiques est infiniment varié et questionne croyances, mythes et représentations.



Anne-Louis Girodet-Trioson, *Napoléon I^{er} en costume impérial*,
Vers 1812, huile sur toile

● **Le statut et la signification des images à travers le portrait**

Privé, public, individuel, familial, de groupe, féminin, masculin, enfantin, peint, sculpté, posthume, idéalisé, réaliste, imposant, miniature... Le genre du portrait regroupe une très large typologie ! Mais chaque portrait a un objectif singulier et une histoire particulière qu'il est facile de décoder si l'on regarde l'ensemble de ces critères.



● **Art et pouvoir**

Comme les grands dirigeants avant lui, Napoléon I^{er} établit une véritable propagande par l'image, en faisant appel aux artistes. Mais ces derniers, en fonction de leurs opinions politiques, peuvent soit glorifier le pouvoir en place, soit le dénoncer. Un sujet qui questionne la place de l'artiste dans le monde et la société, d'autant plus à l'époque instable de Girodet qui voit se succéder de nombreux régimes politiques.

● **L'un et le multiple**

Depuis quand une œuvre doit être unique pour être considérée comme authentique et avoir de la valeur ? A l'époque de Girodet, les peintres font autant de copies que nécessaire pour répondre à la demande et assurer la diffusion de leur œuvre. Lorsque Napoléon I^{er} commande trente-six exemplaires de son portrait à Girodet, ce dernier fait appel à plusieurs copistes pour venir à bout de cette commande, sans que personne ne songe à critiquer le procédé de la copie. Une réflexion intéressante à transposer à l'heure de la reproductibilité technique des images...



Thomas de Barbarin,
Horatio, scène d'Hamlet,
1865, pastel

Compte-tenu de leur fragilité, ces œuvres d'art graphique ne sont pas systématiquement présentées en salle, mais peuvent être occasionnellement sorties, en lien avec des projets spécifiques.

↪ **Les arts graphiques**

Avec une collection de près de 3000 feuilles mêlant dessins, estampes et photographies, le musée Girodet permet de connaître la pratique graphique de certains artistes à commencer par Girodet et Triqueti : tandis que les dessins nous font remonter aux prémices de la création, au plus près des intentions des artistes, les estampes permettent d'observer et de comprendre l'histoire d'une œuvre après son achèvement, lorsqu'elle est dupliquée pour être largement diffusée.



Philibert Louis Fortin,
L'Écluse de la Reinette à Montargis,
1855, mine de plomb et craie blanche sur papier

↪ **Des objets variés**

Si le musée Girodet fait désormais la part belle aux beaux-arts, ses réserves conservent d'autres types de collections, qui témoignent des origines encyclopédiques de l'établissement, fondé au XIX^e siècle :

- De l'archéologie
- Des objets extra-européens
- Des objets d'art décoratif



Quel statut donner à ces objets ?

Certains sont de la main de l'Homme, d'autres proviennent directement de la Nature. Certains avaient une fonction strictement utilitaire, d'autres une fonction décorative, d'autres encore, aucune fonction particulière.

Un objet, parce qu'il est conservé dans un musée, acquiert-il nécessairement un statut particulier qui le rapproche de l'œuvre d'art ?





2. VOUS SOUHAITEZ VENIR AU MUSÉE?

A. Un large catalogue de visites et d'ateliers



CYCLE 1 (PS – MS - GS) & CYCLE 2 (CP – CE1 – CE2)

Thématique 1 – Qu'est-ce qu'un musée ?

Notions : patrimoine – narration – objets

Cette visite est conçue comme une première découverte. Qu'est-ce qu'un musée ? A quoi sert-il ? Qu'est-ce qu'on y trouve ? Qui s'y rend et pourquoi faire ? Toutes ces questions seront abordées au cours d'une déambulation mêlant jeux, toucher, observation et histoires courtes.

En prolongement, à l'atelier... « Mon musée personnel »

Après avoir compris le principe de l'accrochage et de la scénographie, les enfants se mettront dans la peau d'un scénographe en agencant leur propre musée et en prenant en compte des notions telles que l'espace, la présentation et le parcours.



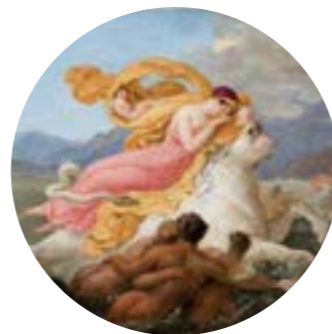
Thématique 2 – Animal, y es-tu ?

Notions : représentation – sens en éveil - nature

Cette visite propose aux élèves de retrouver et d'identifier divers animaux à partir d'éléments sonores et tactiles. Une occasion d'aborder la classification des animaux (réels, fantastiques, domestiques, sauvages), leur mode de représentation (réaliste ou stylisé) et de découvrir l'histoire des œuvres dans lesquelles ils se trouvent.

En prolongement à l'atelier... « De la forme à l'animal »

Après avoir constaté que les formes d'un animal sont interchangeables avec celles d'autres objets, les élèves créeront à leur tour un animal en partant de formes indépendantes.



Thématique 3 – Des couleurs plein les yeux

Notions : formes – couleurs – lumière

Au cours de cette visite, les élèves identifieront différentes couleurs et nuances de couleurs, et se familiariseront avec leurs particularités (chaudes, froides, primaires, secondaires), leur fabrication et leur symbolique, en fonction de l'âge des enfants.

En prolongement à l'atelier... « le langage des couleurs »

En expérimentant mélanges et juxtapositions, les élèves exploreront différentes combinaisons colorées sur un espace pictural délimité.



CYCLE 2 (CP – CE1 – CE2) & CYCLE 3 (CM1 - CM2 – 6^e)

Thématique 1 – Drôles d'histoires

Notions : narration – représentation – fiction / réalité

A travers cette visite, les élèves découvriront la variété des histoires présentes au musée (mythologique, légendaire, historique, réelle...) et aborderont, en fonction des âges, des notions telles que le fait divers, la fiction, l'actualité, l'histoire vraie ou encore l'illustration.

En prolongement, à l'atelier... « Une histoire en image »

En fonction du niveau de la classe, les élèves se familiariseront avec l'exercice de l'illustration ou du détournement d'histoire, en convoquant les notions de narration et de représentation.



Thématique 2 – L'art et la matière

Notions : geste créateur – matériau – technique

Distinguer une peinture d'une sculpture est aisé. Mais différencier un marbre d'un plâtre l'est moins... Cette visite propose aux élèves de se familiariser avec les techniques du peintre et du sculpteur en découvrant leurs outils et matériaux respectifs, qu'ils pourront voir et toucher.

En prolongement à l'atelier... « l'expérimentation des techniques »

Selon le niveau de la classe, les élèves se familiariseront avec une technique inhabituelle telle que la peinture à l'œuf, le métal repoussé ou l'assemblage d'une figurine en 3D.



Thématique 3 – Que d'émotions !

Notions : expression corporelle – théâtre – narration

Pour comprendre l'histoire représentée dans un tableau ou une sculpture, il suffit souvent d'observer les gestes et l'expression des personnages, auxquels les artistes souhaitaient donner une ou plusieurs émotions. C'est ce que découvriront les élèves dans une visite mêlant observation et mime.

En prolongement à l'atelier... « Les émotions en jeu »

Après avoir identifié une grande variété d'émotions sur les œuvres du musée, les élèves seront invités à s'en emparer pour leur trouver une traduction plastique, soit par la figuration, soit par la couleur, soit par l'écriture.



Thématique 4 – Tu veux mon portrait ?

Notions : figure – représentation – mémoire

Cette visite propose aux élèves de découvrir le genre du portrait, son utilité, ses typologies et l'histoire des personnes représentées.

En prolongement, à l'atelier... « Figure(s) »

Les élèves seront invités à expérimenter différentes techniques liées au portrait et à la représentation de la figure, seuls ou en binôme selon leur niveau.



Thématique 5 – De paysage en paysage

Notions : espace – géographie – représentation

Au cours de cette déambulation, les élèves découvriront la variété des paysages présents au musée, qu'ils soient simples décors ou sujets à part entière. Ils identifieront les particularités de chacun à partir d'enregistrements sonores.

En prolongement à l'atelier... « Un paysage personnel »

Après avoir compris la façon dont les artistes peignaient leurs paysages, plan par plan, les élèves réaliseront à leur tour un paysage en créant des plans et en les positionnant sur une surface plane.



CYCLE 4 (5^e – 4^e – 3^e) et lycées

Afin d'être au plus proche de votre programme, notre équipe de médiation s'adapte à vos demandes et peut envisager la co-construction d'une visite et d'un atelier avec vous, sur le thème de votre choix, à condition d'avoir suffisamment de temps de préparation (au minimum 3 semaines avant la visite). Nous vous présentons cependant quelques thématiques récurrentes susceptibles de vous intéresser.

Thématique 1 – Mythologie

Notions : mythes et croyances – littérature – héros/héroïnes

Les élèves découvriront ou redécouvriront les héros, les dieux et les déesses de l'Antiquité grégoromane, depuis la façade du bâtiment jusqu'au cœur des œuvres.



Thématique 2 – Dans les coulisses de la création

Notions : geste créateur – matérialité – technique

En se familiarisant avec les techniques du peintre et du sculpteur grâce à leurs outils et matériaux respectifs, les élèves pourront retracer le processus créatif des artistes, depuis l'ébauche jusqu'à l'œuvre en situation de présentation.



Thématique 3 – Esprit critique

Notions : opinion – rédaction – presse et communication

« J'aime, je n'aime pas », mais encore ? Les élèves comprendront, grâce à une sélection d'œuvres, quel est le rôle du critique d'art à l'époque de Girodet et quelle pouvait être l'étendue de leur influence auprès des artistes et du public, qu'ils formulent des éloges ou des critiques cinglantes à leur égard.



Thématique 4 – Art et politique

Notions : agir sur le monde – vivre en société – servir et résister

Au cours de cette visite, les élèves comprendront que les artistes ont toujours entretenu des liens étroits avec les puissants : qu'ils choisissent de glorifier le régime en place ou de manifester leur opposition en prônant de nouveaux modèles, les peintres et les sculpteurs sont rarement neutres.



Thématique 5 – Des genres et des mouvements

Notions : Histoire de l'art – représentation – style

Après avoir compris le principe, l'objectif et l'organisation de la hiérarchie des genres, établie au XVII^e siècle, les élèves verront des exemples de chaque genre et comprendront que, selon l'ambition de chaque artiste et le mouvement dans lequel il s'inscrit, la frontière entre les genres n'est pas toujours évidente.



Thématique 6 – Les métiers du musée

Notions : parcours – orientation professionnelle – métiers

Dans le cadre du «parcours avenir» des collégiens, le musée peut proposer une présentation de ses métiers, en précisant pour chacun les compétences attendues, le niveau d'insertion et les parcours existants.



→ Sous réserve que les activités du musée le permettent, cette présentation peut s'accompagner d'une visite de certains espaces tels que la bibliothèque, l'atelier technique ou encore les réserves.

B. Différentes formules

Le musée accueille les groupes scolaires tout au long de l'année. À vous de choisir la formule qui vous convient le mieux !

● Une visite commentée sur une thématique à choisir dans notre catalogue ci-avant.

● Une visite commentée couplée à un atelier de pratique artistique ou un dispositif de médiation en prolongement de la visite.

● Une visite miroir avec les Tanneries, Centre d'art contemporain situé à Amilly, à 10 minutes en bus du musée.

● Une visite à coconstruire avec nous sur la thématique de votre choix.

Sous réserve d'un temps de préparation suffisant pour l'équipe de médiation du musée.

● Une visite en autonomie avec votre classe, en vous aidant des outils mis à votre disposition par l'équipe de médiation.



LES TANNERIES
CENTRE
D'ART CONTEMPORAIN

Les Tanneries sont un lieu de diffusion et de production de la création contemporaine qui développe à l'année un programme d'expositions temporaires d'une grande variété. Ces dernières sont accessibles aux scolaires grâce à l'accompagnement des médiateurs qui mettent l'accent sur la formation du regard, l'exploration et le geste.

Géographiquement proches et complémentaires car différents, le musée Girodet et le Centre d'art contemporain Les Tanneries constituent deux pôles-ressources pour l'éducation artistique dans le nord-est du Loiret, autour desquels il est possible d'organiser des journées thématiques et des parcours artistiques.

La scénographie, le statut de l'œuvre, les matériaux ou encore la figure de l'artiste sont quelques sujets récurrents qui suscitent un dialogue entre les deux structures.

→ Pour plus d'informations sur les Tanneries, contactez le service des publics : publics-tanneries@amilly45.fr

Connaissez-vous la Classe Itinérante Culturelle (CIC) ?

Ce dispositif créé en 2013 par la DSDEN du Loiret a pour objectif de faciliter l'accès à la culture des classes rurales ou des classes REP, du premier degré, en combinant des activités entre deux établissements culturels géographiquement proches. Une ou deux classes peuvent ainsi se répartir sur les deux sites la même journée, afin de rentabiliser le déplacement. Pour connaître les structures participantes ainsi que leurs propositions pédagogiques et pour vous inscrire, guettez la lettre info envoyée par la DSDEN Loiret au début du mois de septembre !



→ Pour plus d'informations, vous pouvez contacter Myriam Mayet, conseillère pédagogique en arts visuels et coordinatrice du dispositif : myriam.mayet@ac-orleans-tours.fr

C. Réserver et venir au musée : mode d'emploi

..... 1

A combien pouvez-vous venir ?

Le musée Girodet ne peut recevoir que 30 élèves à la fois, soit une classe entière (voire deux si les effectifs conjugués sont inférieurs à 30).

Nous vous recommandons de prévoir un temps d'atelier afin que les élèves puissent se confronter par la pratique et l'expérimentation aux questionnements rencontrés lors de la visite thématique. Le groupe sera scindé en deux et alternera entre temps de visite et temps de pratique artistique.



..... 2

A quel moment pouvez-vous venir ?

Le musée privilégie les horaires de fermeture au public pour recevoir les classes :

- Mercredi de 9h à 12h
- Jeudi de 9h à 12h et de 14h à 17h
- Vendredi de 9h à 12h (voire de 1h à 17h)

Exceptionnellement les vendredis après-midis, à musée ouvert

..... 3

Combien ça coûte ?

Gratuit!

Les visites et les ateliers sont gratuits pour tous les groupes scolaires, quels que soient leur niveau et leur provenance.



..... 4

Comment faire une demande de réservation ?

Les demandes de réservation se font à l'adresse :

reservations@musee-girodet.fr

Afin d'organiser nos plannings au mieux, merci de nous adresser votre demande au moins 3 semaines avant votre venue.

Pour chaque demande, merci de préciser :

- L'école et les coordonnées du/ des professeur(s) responsable(s) du groupe
- Le niveau de la/des classe(s) et le nombre d'élèves
- La/les date(s) souhaitées (vous pouvez proposer 2 dates par sécurité)
- La thématique souhaitée (à retrouver dans notre catalogue) ou à coconstruire ensemble

Après échange avec l'équipe de médiation pour ajuster votre demande, le musée vous adressera un formulaire de confirmation que vous devrez renvoyer scanné et signé à l'adresse :

reservations@musee-girodet.fr

..... 5

Comment venir jusqu'au musée ?

Le musée se situe au cœur du parc Durzy, au n°2 rue du Faubourg de la Chaussée, 45200 Montargis. Le parc est accessible par 3 entrées différentes. L'entrée du musée se situe au niveau de la galerie vitrée. Si vous arrivez en bus, 2 solutions s'offrent à vous :

- Un arrêt minute le long du Boulevard Durzy.
- Un arrêt rue du Faubourg de la Chaussée, devant l'hôtel communal, juste en face du musée.

..... 6

Quelques détails pratiques :

- Un vestiaire est disponible à l'accueil
- L'établissement est pourvu de toilettes visiteurs
- Une rampe d'accès extérieur facilite l'entrée des PMR, un fauteuil roulant est en prêt à l'accueil et un ascenseur dessert tous les niveaux du musée
- Le musée n'a pas de distributeurs de boisson ou de nourriture. Le parc est à votre disposition pour pique-niquer.





3. LE MUSÉE VIENT À VOUS !

Le musée a développé deux dispositifs nomades pour vous rendre visite le temps d'une conférence ludique adaptée à tous les niveaux à partir du CP, dans un rayon de 30 km en partant du musée Girodet. Ce dispositif nécessitant le déplacement d'une partie de notre équipe de médiation, n'hésitez pas à le mobiliser sur la journée pour en faire profiter plusieurs classes !

Idéal pour une première prise de contact avec le musée avant une visite in situ, le musée nomade propose deux thématiques différentes.

Thématique A : La conservation / restauration des œuvres d'art

Les œuvres du musée semblent immuables : exposées, admirées depuis des générations (voire des siècles), elles n'ont pas l'air de vieillir... Et pourtant ! Qui en prend soin ? Qui assure leur bonne conservation et remédie aux dégradations qu'elles subissent parfois ?

Le musée nomade propose de répondre à ces questions en abordant les bonnes pratiques de conservation des œuvres et les techniques de restauration d'une peinture sur toile, en se basant sur l'expérience des inondations de juin 2016 qui ont menacé l'existence des collections du musée.



- Pour découvrir quelques métiers du musée – en particulier celui du conservateur et du restaurateur
- Une bonne entrée en matière pour en savoir plus sur la nature et les caractéristiques d'une huile sur toile.
- Une sensibilisation à la protection et la préservation de notre patrimoine commun.

Pour aller plus loin au musée...
une visite commentée sur les restaurations visibles sur les œuvres et les secrets qu'elles ont révélés.

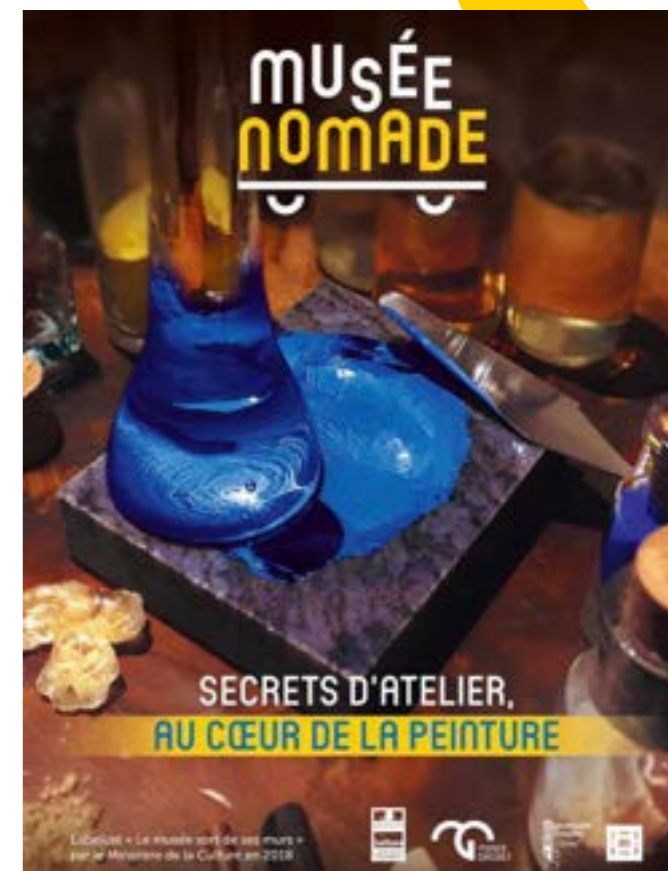
Thématique B : Secrets d'atelier : au cœur de la peinture

Que se passe-t-il dans l'atelier du peintre quand celui-ci a fermé les portes ? Lieu de repos, de réflexion, de travail et parfois même de réunion, l'atelier est avant tout le lieu magique de la création qui renferme bien des secrets...

Le musée nomade vous propose d'en découvrir quelques-uns, en mêlant projection, manipulations et explications pour une approche globale des secrets d'atelier, depuis l'évolution du lieu au cours de l'histoire jusqu'aux outils, matériaux et étapes nécessaires à la création d'une huile sur toile.

- Une façon de découvrir les coulisses de la création et de décortiquer le travail du peintre en prenant conscience des matériaux bruts qu'il utilise pour créer un chef-d'œuvre
- Une introduction à la figure de l'artiste et son évolution depuis le statut de l'artisan médiéval jusqu'au génie créateur du XIX^e siècle.

Pour aller plus loin au musée...
une visite commentée sur le geste créateur et le processus créatif des peintres. (Adaptable selon les niveaux).



Informations pratiques

Pour qui ?

Pour toute classe à partir du CP dans un rayon de 30 km en partant du musée.

Combien ça coûte ?

Gratuit pour les établissements scolaires des communes de l'Agglomération montargoise (25 € au-delà)

Combien de temps ?

Entre trois-quarts d'heure et une heure d'intervention selon l'âge des élèves + environ 40 minutes de montage et de démontage du dispositif. Plusieurs présentations peuvent être faites à la suite.

Quelles contraintes techniques ?

• Une à deux personnes de l'établissement qui accueille le musée nomade doivent être présentes pour aider le médiateur à charger et décharger le matériel (voire l'aider à installer le mobilier dans le cas de la thématique B).

Pour chaque demande, merci de préciser :

- L'école et les coordonnées du/des professeur(s) responsable(s) du groupe
- Le niveau de la/des classe(s) et le nombre d'élèves
- La/les date(s) souhaitées (vous pouvez proposer 2 dates par sécurité)
- La thématique souhaitée (parmi les deux ci-avant)

➔ Après échange avec l'équipe de médiation pour ajuster votre demande, le musée vous adressera un formulaire de confirmation que vous devrez renvoyer scanné et signé à l'adresse : reservations@musee-girodet.fr

- La salle doit être de plain-pied ou accessible par un ascenseur
- Il est préférable de pouvoir faire le noir dans la salle pour une meilleure qualité de projection
- La salle doit être équipée d'une prise électrique
- L'espace de l'intervention doit mesurer au moins 5m x 4m (+ l'espace dévolu aux auditeurs)
- La hauteur nécessaire sous plafond doit être au moins de 2,50 m

Comment réserver le musée nomade ?

Les demandes de réservation se font à l'adresse : reservations@musee-girodet.fr au moins 2 mois à l'avance.

4. PROJETS SCOLAIRES ET FORMATIONS ENSEIGNANTS

Le musée Girodet est en lien étroit avec les projets d'éducation artistique et culturelle portés par l'Education Nationale. Le musée Girodet travaille avec Brice Issaurat, un enseignant missionné, professeur en arts plastiques au collège. Pour le contacter : brice.issaurat@ac-orleans-tours.fr

A. Le musée Girodet, cadre ou support pour des projets scolaires

Le musée Girodet mène un à deux projets par an, avec des classes ou des écoles, dans le cadre de dispositifs nationaux tels que « La classe, l'œuvre ! », l'ACTe (Action, Culture en Territoire Educatif), « Aux arts, Lycéens et Apprentis » ou dans le cadre de sa propre programmation (soirée carte blanche, par exemple).

Si vous souhaitez développer un projet au musée, écrivez-nous à l'adresse reservations@musee-girodet.fr en année N-1 afin que nous étudions la possibilité de le mettre en place dès la rentrée scolaire suivante.

Le musée participe aussi aux journées d'orientation organisées dans les établissements scolaires pour parler des métiers du musée.

B. Le musée Girodet, cadre ou support pour des formations enseignants

Le musée organise régulièrement des rendez-vous à l'attention des enseignants de tous niveaux pour les informer de ses offres et de ses modalités de visite et de réservation.

Ces rendez-vous pédagogiques ont lieu en amont de chaque exposition temporaire, mais peuvent aussi être organisés en lien avec les services culturels de l'Agglomération montargoise, et/ou avec les Tanneries Centre d'art contemporain d'Amilly.

Le musée accueille également des formations organisées par l'Education Nationale ou tout autre structure dont l'objectif est de former les enseignants à l'utilisation des ressources présentes au musée ou à la création d'un projet pédagogique culturel et artistique.

→ Pour en savoir plus, contactez l'équipe de médiation du musée à reservations@musee-girodet.fr.



Curieux de voir à quoi ressemblent les projets « La classe, l'œuvre ! » du musée Girodet ?

Rendez-vous sur la plateforme nationale du réseau Canopé.

CANOPÉ



Illustration du projet 2023 «Les boîtes des jeunes curieux» réalisé avec le lycée professionnel Jannette Verdier.

Après avoir abordé et défini les notions de patrimoine, de musée, de classification et de collections, dans toute leur variété, les élèves ont été invités à réaliser un cabinet de curiosités du XXIe siècle en argumentant chacune de leurs décisions. Cette réalisation a ensuite été présentée au public le soir de la Nuit des musées.

CONTACTEZ-NOUS

Par téléphone au : 02 38 98 07 81

Par mail à l'adresse : reservations@musee-girodet.fr

RETROUVEZ-NOUS SUR



@musee_girodet



@musee.girodet

